



DOMOTICA●LABS

MODULO AXEL PER IKON SERVER

MANUALE DI CONFIGURAZIONE

VERSIONE SOFTWARE 2.8.0

INDICE


1 INTRODUZIONE.....	4
1.1 CONVENZIONI.....	4
1.2 NOVITÀ.....	4
1.3 INFORMAZIONI SULLA SICUREZZA.....	4
1.4 COPYRIGHT.....	5
2 PANORAMICA GENERALE.....	6
2.1 PREMESSA.....	6
2.2 SCOPO DI QUESTO DOCUMENTO.....	6
2.3 REQUISITI.....	6
2.4 ARCHITETTURA GENERALE.....	6
3 CONFIGURAZIONE.....	8
3.1 PREMESSA.....	8
3.2 CENTRALE.....	8
3.3 AREE.....	9
3.4 ZONE.....	11
3.5 RELAZIONARE AREE E ZONE.....	11
3.6 AVVISI CENTRALE.....	12
3.7 INSERIMENTO OGGETTI IN SUPERVISIONE.....	13
4 UTILIZZO.....	14
4.1 PREMESSA.....	14
4.2 AREE.....	14
4.3 ZONE.....	16
4.4 AVVISI CENTRALE.....	16
5 EVENTI.....	18
5.1 PREMESSA.....	18
5.2 AREE.....	18
5.3 ZONE.....	19
5.4 AVVISI CENTRALE.....	20

6 EVENTI PROGRAMMABILI.....	21
6.1 PREMESSA.....	21
6.2 AREE.....	21
6.3 ZONE.....	22
6.4 AVVISI CENTRALE.....	23

1 INTRODUZIONE

1.1 CONVENZIONI

In questo documento sono adottate le seguenti convenzioni:

[KEY]	I tasti della tastiera che l'utente deve premere sono riportati tra parentesi quadra (es: [CTRL])
Courier	Messaggi a video o altri messaggi software sono riportati con il font "courier"
"..."	Nomi di pulsanti o altri elementi dell'interfaccia grafica sono riportati tra doppio apice
	Nota particolarmente importante

1.2 NOVITÀ

NEW
2.8.x

Le novità rispetto alla versione precedente sono evidenziate da un *marker* laterale, che riporta anche la versione software nella quale esse sono state introdotte.

1.3 INFORMAZIONI SULLA SICUREZZA

Questo manuale contiene le informazioni necessarie per poter operare in sicurezza con il dispositivo. Chiunque interagisca con il dispositivo deve prima aver letto questa documentazione, in particolar modo le presenti informazioni sulla sicurezza. Questo documento integra e non sostituisce qualunque normativa o direttiva di Legge in materia di sicurezza.

Il dispositivo è stato sviluppato utilizzando tecnologie allo stato dell'arte e seguendo le normative in termini di sicurezza vigenti al momento; non è possibile tuttavia escludere con certezza possibili danni o interazioni con altri dispositivi durante il suo esercizio. Il dispositivo è conforme alle guide linea EMC ed alle norme Europee armonizzate; eventuali modifiche al dispositivo possono inficiare la compatibilità EMC.

La tensione di alimentazione deve essere rigorosamente all'interno del range indicato in questo manuale e sul dispositivo; pericolo di incendio o di esplosione in caso di alimentazione al di fuori di questo range. L'apparecchiatura deve essere alimentata da un circuito di alimentazione limitato il cui isolamento dalla rete elettrica deve essere non inferiore a quello tra il circuito primario e secondario di un trasformatore di sicurezza secondo IEC 61558-2-6 o equivalente.

La dichiarazione di conformità CE del dispositivo può essere richiesta a Domotica Labs, ai riferimenti riportati sul sito www.domotalabs.com



In conformità con la direttiva 2002/96/EC i dispositivi elettronici devono essere smaltiti nelle apposite strutture e non nella raccolta di rifiuti solidi urbani.

1.4 COPYRIGHT

Le istruzioni tecniche, i manuali ed il software di IKON SERVER sono soggetti a copyright; tutti i diritti sono riservati. La copia, riproduzione, traduzione e/o modifica, anche parziali, sono espressamente vietati salvo approvazione scritta da parte di Domotica Labs.

2 PANORAMICA GENERALE

2.1 PREMESSA

IKON SERVER è in grado di gestire in modo nativo la comunicazione con una centrale di antintrusione Axel, e di offrire all'utente una serie di oggetti grafici per la gestione delle principali funzionalità della centrale in modo completamente integrato con la supervisione domotica. In particolare, è possibile gestire

- Inserimento e disinserimento di tutte le AREE previste nella centrale
- Monitoraggio di stato ed esclusione di tutte le ZONE collegate alla centrale
- Monitoraggio degli STATI CENTRALE

2.2 SCOPO DI QUESTO DOCUMENTO

Questo manuale contiene tutte le informazioni necessarie per installare, configurare ed utilizzare le funzioni specifiche del modulo axel/ all'interno di IKON SERVER. E' rivolto principalmente agli installatori, ma può essere una buona guida anche per gli utenti finali che siano interessati a personalizzare le funzionalità di supervisione del proprio impianto domotico.

Per una corretta installazione, si presuppone una buona conoscenza generale di IKON SERVER; molte sezioni di questo documento fanno riferimento a concetti generali della supervisione che possono essere approfonditi nei seguenti manuali, tutti disponibili liberamente per il download nell'area SUPPORTO del sito www.domoticalabs.com :

- IKON SERVER – MANUALE DI INSTALLAZIONE (GENERALE)
- IKON SERVER – MANUALE DI UTILIZZO

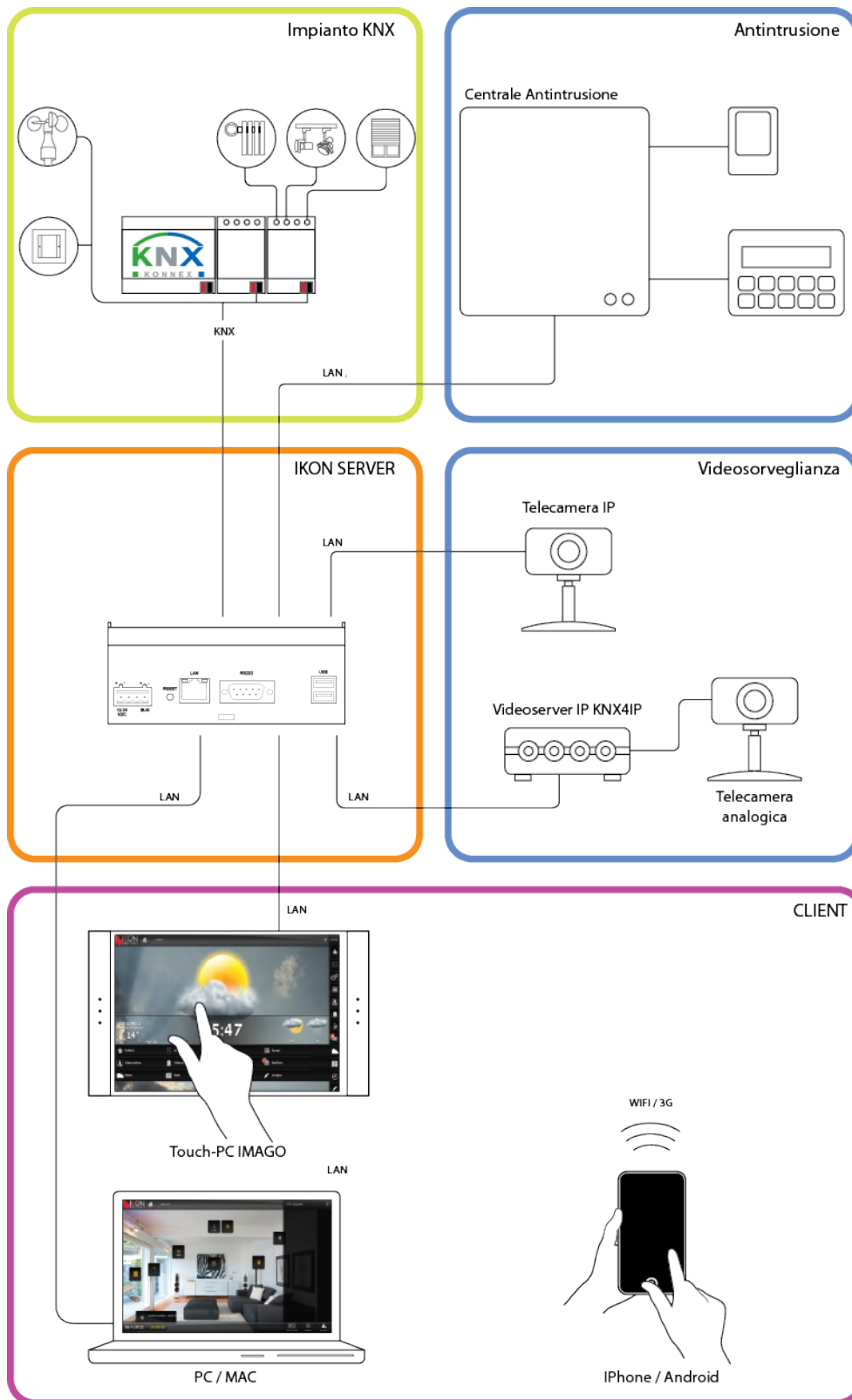
2.3 REQUISITI

Per poter gestire in modo integrato le funzioni di sicurezza è necessario disporre di:

- Un IKON SERVER dotato di licenza addizionale Axel (non inclusa nel prodotto base)
- Una centrale Axel

2.4 ARCHITETTURA GENERALE

Lo schema seguente illustra a livello di principio generale la gestione di una centrale Axel con IKON SERVER:



3 CONFIGURAZIONE

3.1 PREMESSA

Per poter utilizzare le funzionalità Axel di IKON SERVER, è necessario disporre di una licenza di attivazione aggiuntiva. Per verificare di disporre della necessaria licenza, o per inserire il codice ricevuto all'atto dell'acquisto, procedere come segue:

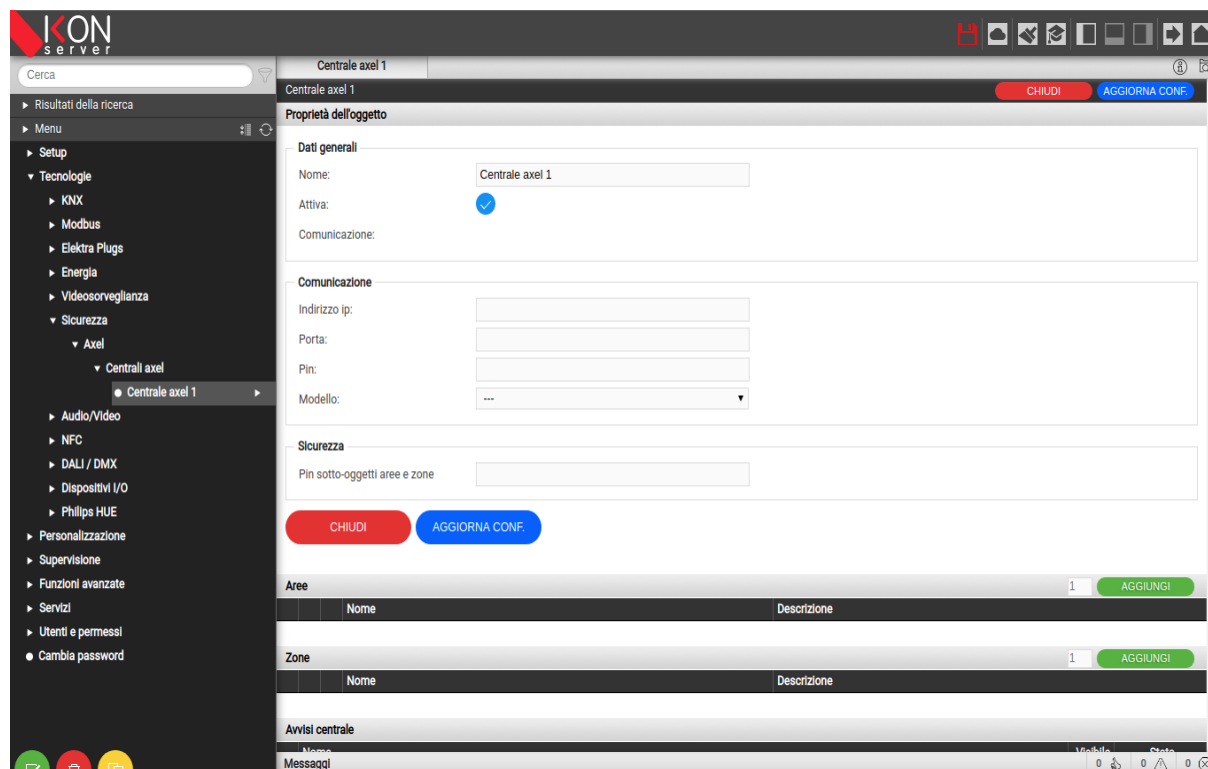
- Autenticarsi su IKON SERVER con un utente abilitato all'accesso all'amministrazione
- Selezionare "SETUP" dal menu di navigazione, quindi "MODULI E LICENZE"
- Identificare la voce "AXEL" e verificare la presenza di una licenza valida (identificata con una scritta verde)
- Se la licenza non è presente o valida, inserire il nuovo codice nel campo corrispondente e premere "SALVA"

3.2 CENTRALE

Una volta attivata la licenza del modulo, è necessario configurare la comunicazione con la centrale antintrusione; a tale scopo:

- Selezionare la voce "TECNOLOGIE" nel menu di navigazione
- Selezionare "AXEL" quindi "CENTRALI AXEL"
- Premere il pulsante "AGGIUNGI" nella toolbar in basso per creare una nuova centrale
- Selezionare la nuova voce e premere i "tre puntini" a lato, oppure il pulsante "MODIFICA" nella toolbar, per accedere alla sua scheda

Viene mostrata una pagina simile alla figura seguente:



Vengono richieste le seguenti informazioni:

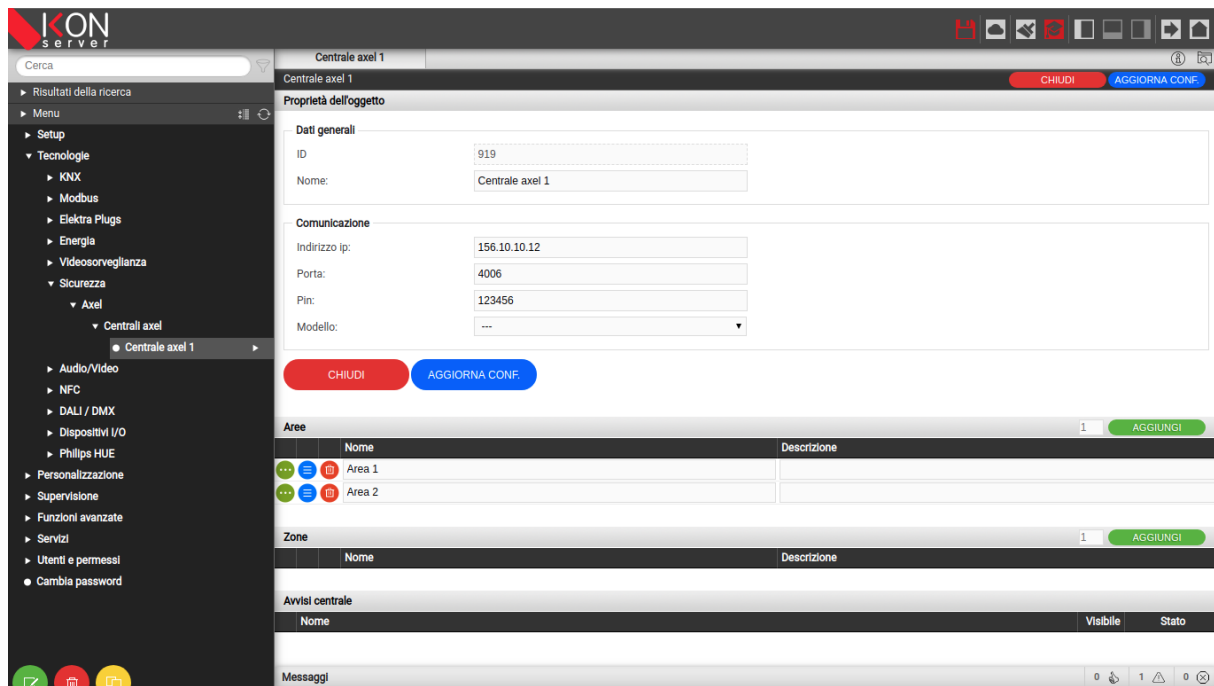
NOME	Nome identificativo per la centrale, utilizzato all'interno di IKON SERVER
INDIRIZZO IP	Indicare l'indirizzo IP della centrale Axel
PORTA	Specificare su quale porta si dovrà comunicare con la centrale
PIN	Specificare il PIN numerico di 6 caratteri usato per autenticare la connessione con la centrale
MODELLO	<p>Selezionare tramite il menù a tendina il modello della centrale, i valori possibili sono</p> <ul style="list-style-type: none"> • AXTRA808 • AXTRA1608 • AXTRA3208 • SPARKLE120 • SPARKLE280 <p>In base alla selezione del modello verranno creati in automatico gli "avvisi centrale" corrispondenti</p>
PIN SOTTO-OGGETTI AREE E ZONE	<p>Indicare il pin per comandare gli oggetti delle aree e delle zone</p> <p>Questo servirà nel caso in cui si comandare gli oggetti delle aree e delle zone tramite un evento all'interno di IKON SERVER</p>

Una volta specificate queste informazioni, è necessario premere il pulsante "AGGIORNA CONF" per rendere attiva la comunicazione. Questa operazione è necessaria ogni qualvolta si effettui una modifica di tipo strutturale o ai dati della centrale o agli oggetti ad esso collegati, ad eccezione dei nomi

3.3 AREE

Una volta definita la centrale, è possibile configurare una o più aree ad essa associate, il cui stato viene monitorato da IKON SERVER e visualizzato nelle pagine di supervisione. Per creare una o più aree, procedere come segue:

- Accedere alla scheda della centrale
- Digitare il numero di aree da creare nel campo di testo a fianco del pulsante "AGGIUNGI" all'interno del titolo di sezione "AREE"
- Premere il pulsante AGGIUNGI

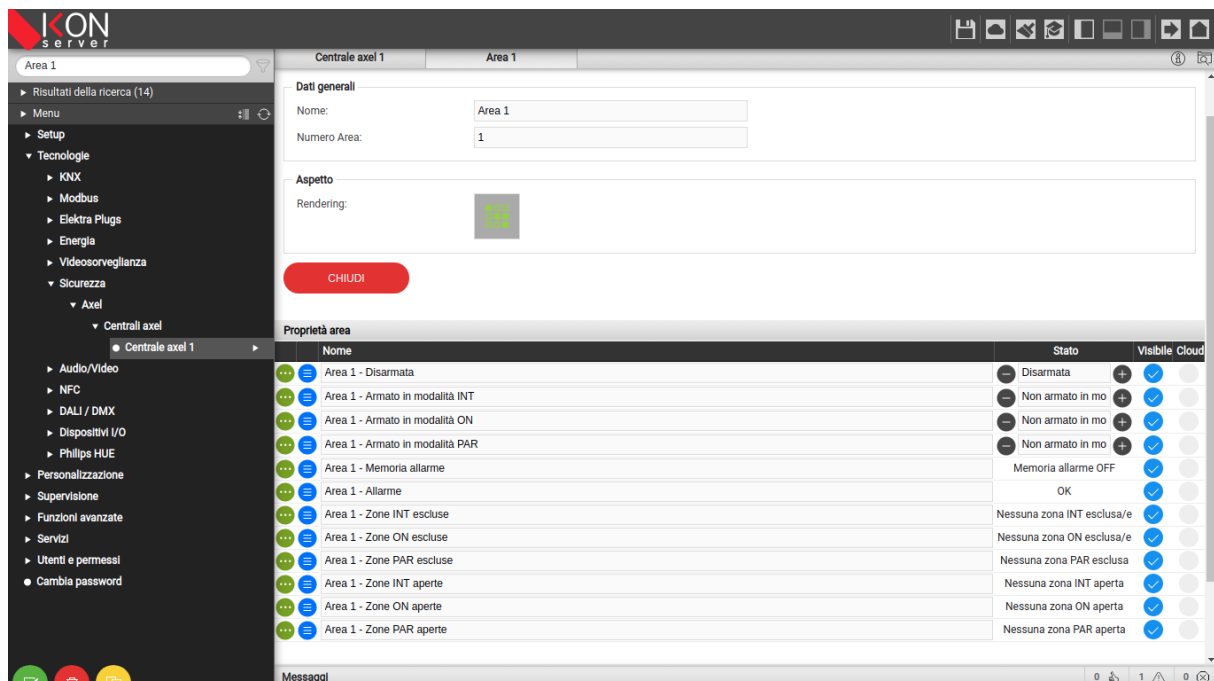


Vengono automaticamente create tante aree quante richieste, numerate progressivamente a partire dall'ultimo indice di area presente nel progetto. Vengono inoltre creati i sotto-oggetti appartenenti all'area, che ne comandano lo stato e la visualizzazione

Una volta create, le aree possono essere rinominate semplicemente digitando il nuovo nome nell'apposita casella di testo.

E' anche possibile accedere alla scheda di dettaglio delle aree, attraverso il corrispondente pulsante di modifica; il pulsante "ELIMINA" viceversa rimuove (definitivamente) l'area dal progetto.

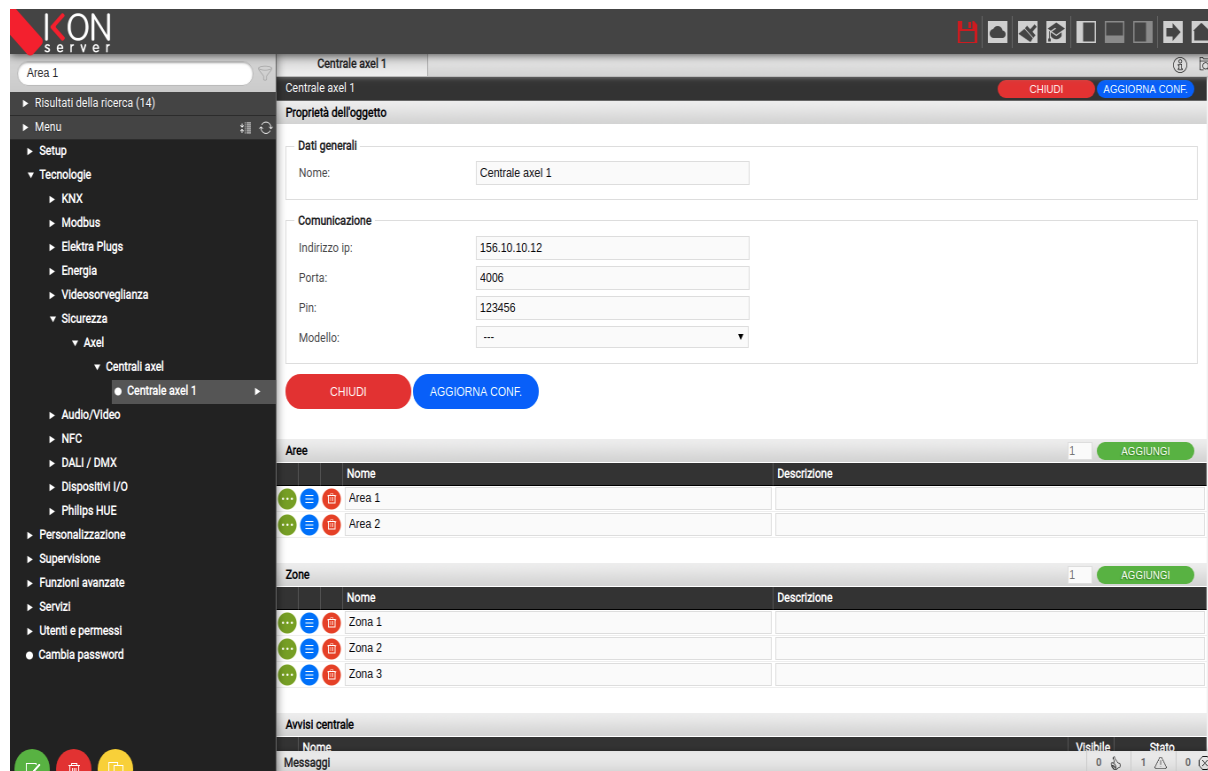
Accedendo alla scheda di dettaglio di un'area è inoltre possibile visualizzare i sotto-oggetti che compongono l'area stessa attraverso la sezione "PROPRIETA' AREA".



Anche in questo caso è possibile rinominare i sotto-oggetti e visualizzare il loro valore corrente attraverso la colonna "STATO"; Attraverso la stessa colonna è possibile inoltre comandare i sotto-oggetti che sono abilitati al comando.

3.4 ZONE

In modo analogo a quanto visto per le aree, è possibile configurare una o più zone all'interno di IKON SERVER digitando il numero di oggetti da creare nel corrispondente campo e premendo il pulsante “AGGIUNGI”:

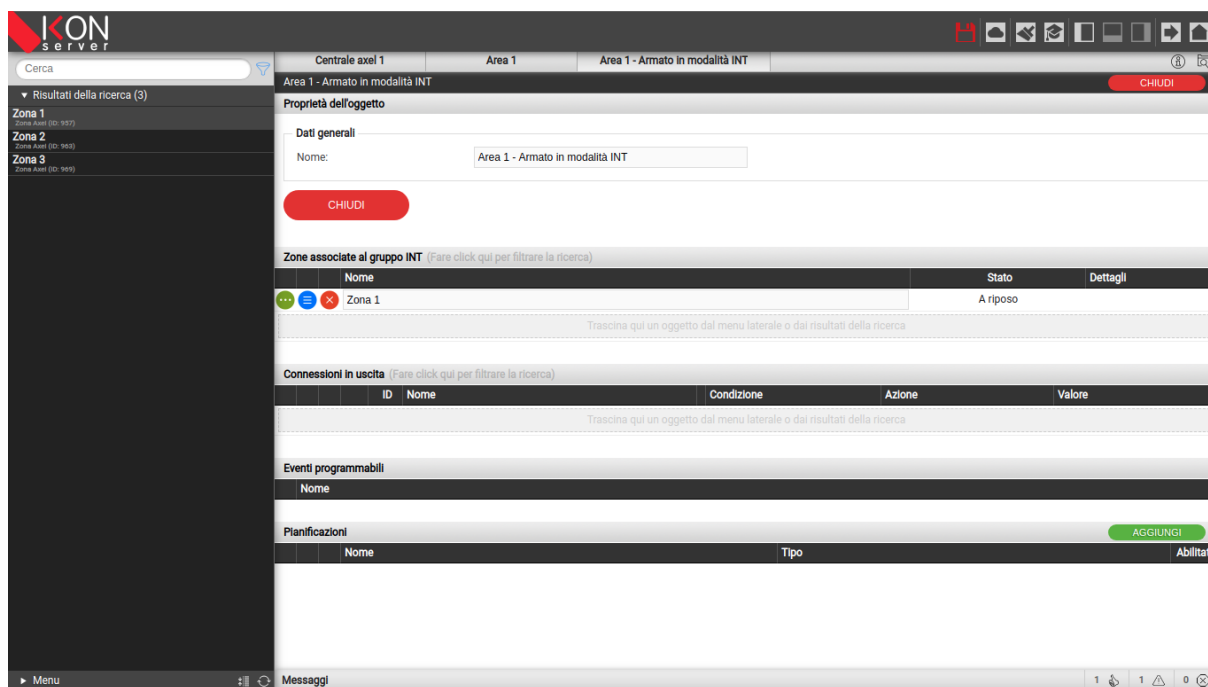


Anche in questo caso, una volta creati gli oggetti essi possono essere rinominati

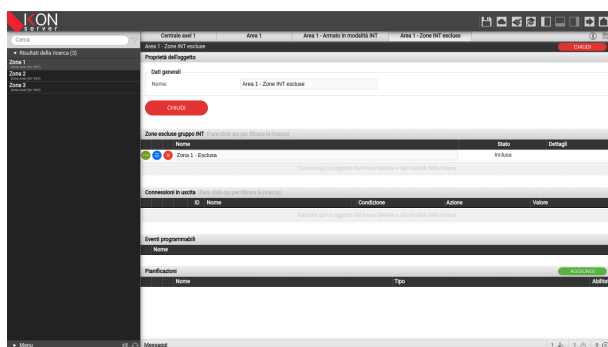
3.5 RELAZIONARE AREE E ZONE

Per associare ad ogni area le zone che le competono, occorre:

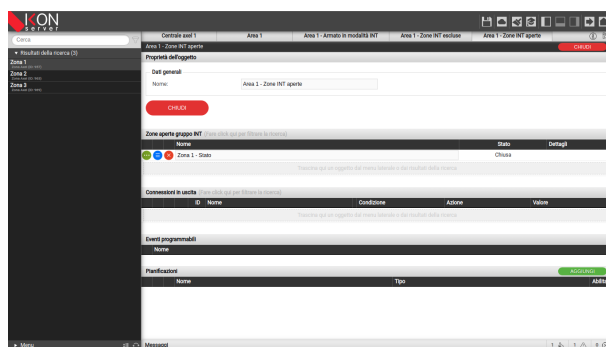
1. cliccare sul pulsante “modifica” (quello con i tre puntini) accanto all'area interessata
2. cliccare sul pulsante “modifica” accanto al sotto-oggetto dell'area interessato (Armato in modalità X)
3. cercare le zone desiderate premendo sul titolo “ZONE ASSOCIATE AL GRUPPO X” oppure usando lo strumento di ricerca in alto a sinistra
4. trascinare le zone da associare dai risultati della ricerca all'apposita lista nella schermata di dettaglio dell'area



In automatico verranno anche messi in relazione gli oggetti della zona trascinata con i sotto-oggetti Area corrispondenti alla stessa modalità:



Zone X escluse



Zone X aperte



Per creare queste relazioni è anche possibile accedere al sotto-oggetto dell'area “Zone X aperte” o “Zone X escluse” e trascinare all'interno della relativa sezione il sotto-oggetto della zona interessato, aiutandosi eventualmente con l'apposito filtro di ricerca della sezione della scheda di dettaglio aperta

3.6 AVVISI CENTRALE

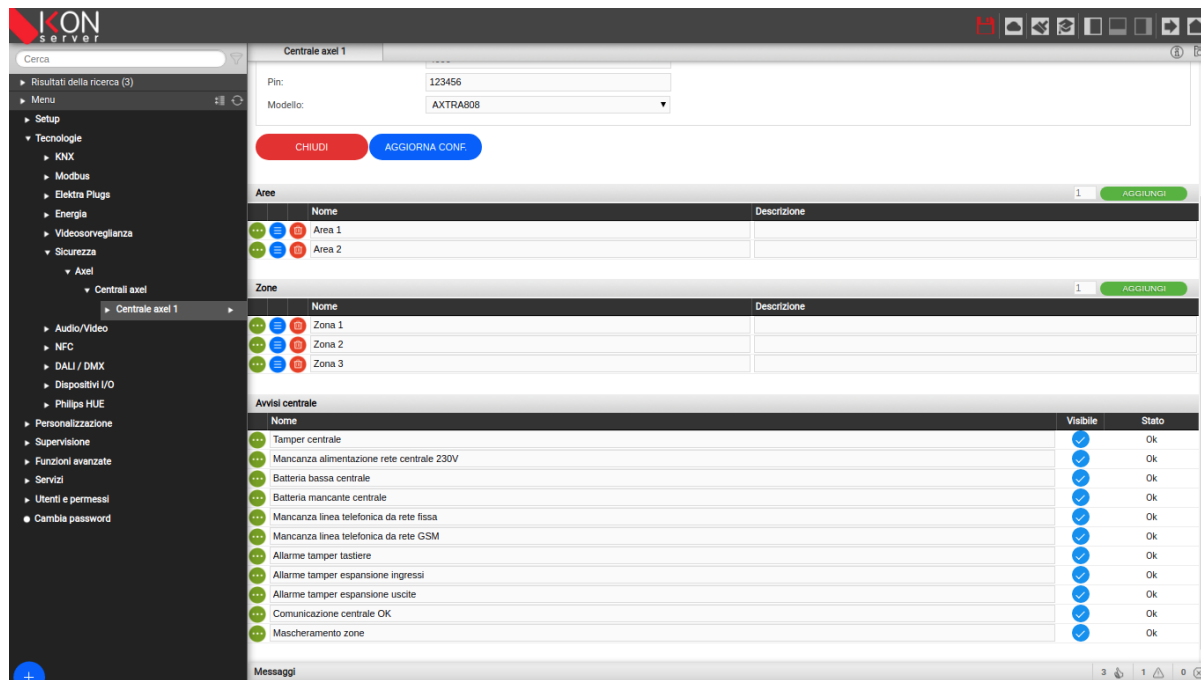
IKON SERVER può monitorare una serie di informazioni di stato messe a disposizione dalla centrale.

Questi oggetti differiscono in base al modello della centrale; per questo motivo vengono creati in modo dinamico nel momento in cui viene selezionato un modello nella scheda di dettaglio della centrale; al contrario, se non si seleziona alcun modello (opzione “---”) gli eventuali oggetti “AVVISI CENTRALE” creati in precedenza dalla selezione di un modello vengono eliminati.



La creazione automatica degli oggetti di stato centrale richiede alcuni secondi; non chiudere la finestra o effettuare altre operazioni finché non viene completata l'operazione.

La figura seguente mostra un esempio di centrale con gli avvisi configurati:



3.7 INSERIMENTO OGGETTI IN SUPERVISIONE

Una volta creati gli oggetti relativi a zone, aree e avvisi centrale, essi risultano immediatamente disponibili nel FRONTEND, nella sezione "SICUREZZA", come meglio evidenziato in seguito. E' tuttavia possibile inserirli anche nelle pagine di supervisione alla stregua di qualunque altra tipologia di oggetto: a tale scopo...

- Cercare gli oggetti tramite il motore di ricerca
- Trascinarli all'interno delle pagine di supervisione (ambienti, preferiti etc...)

4 UTILIZZO

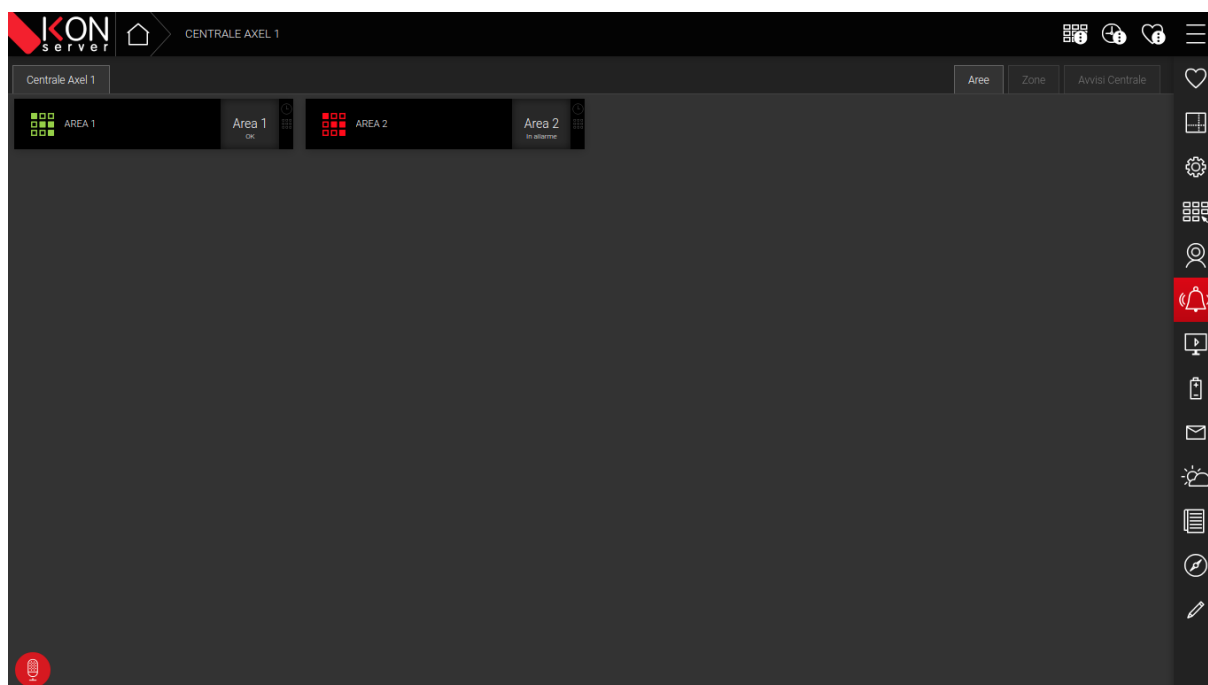
4.1 PREMESSA

Una volta configurata una centrale Axel ed i relativi sotto-oggetti, essi risultano automaticamente disponibili per l'utilizzo nel FRONTEND, nella sezione "SICUREZZA" del menu di navigazione. Questa pagina permette di accedere rapidamente all'elenco completo di aree, zone ed avvisi centrale (toolbar in alto a destra) e di gestirli come meglio dettagliato nei prossimi paragrafi.

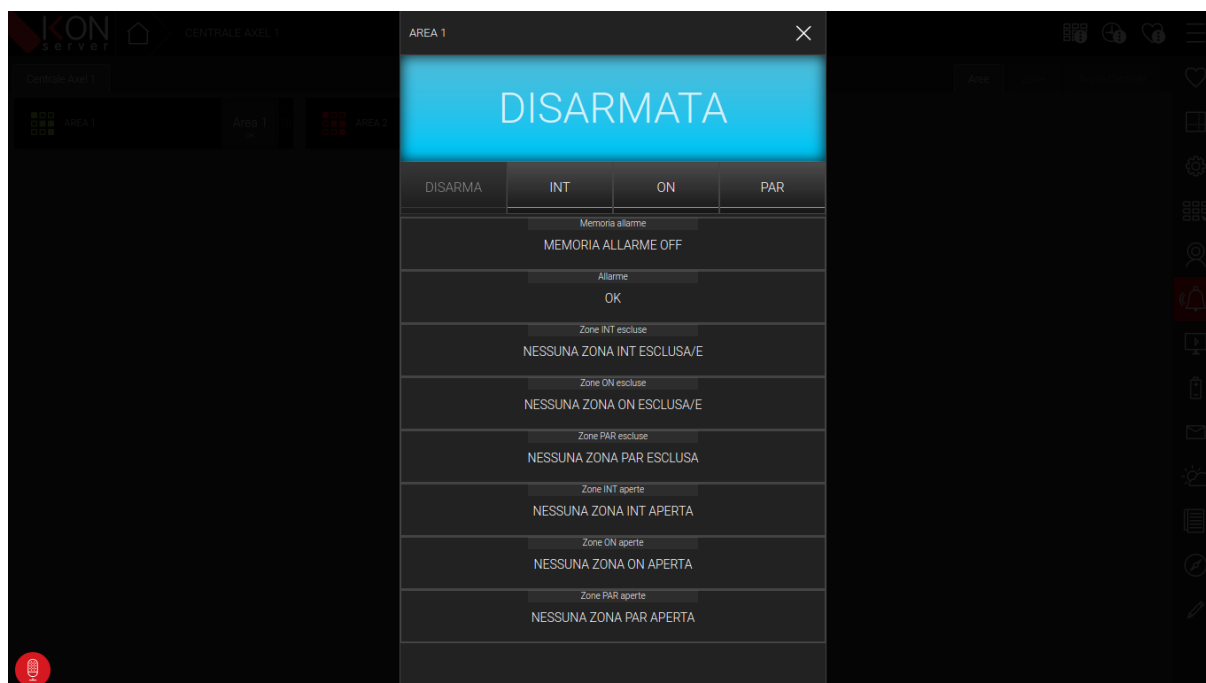
4.2 AREE

Le aree si presentano nel FRONTEND sotto forma di "widget"

L'icona in alto a sinistra mette in evidenza lo stato di inserimento, come esemplificato nella figura seguente:



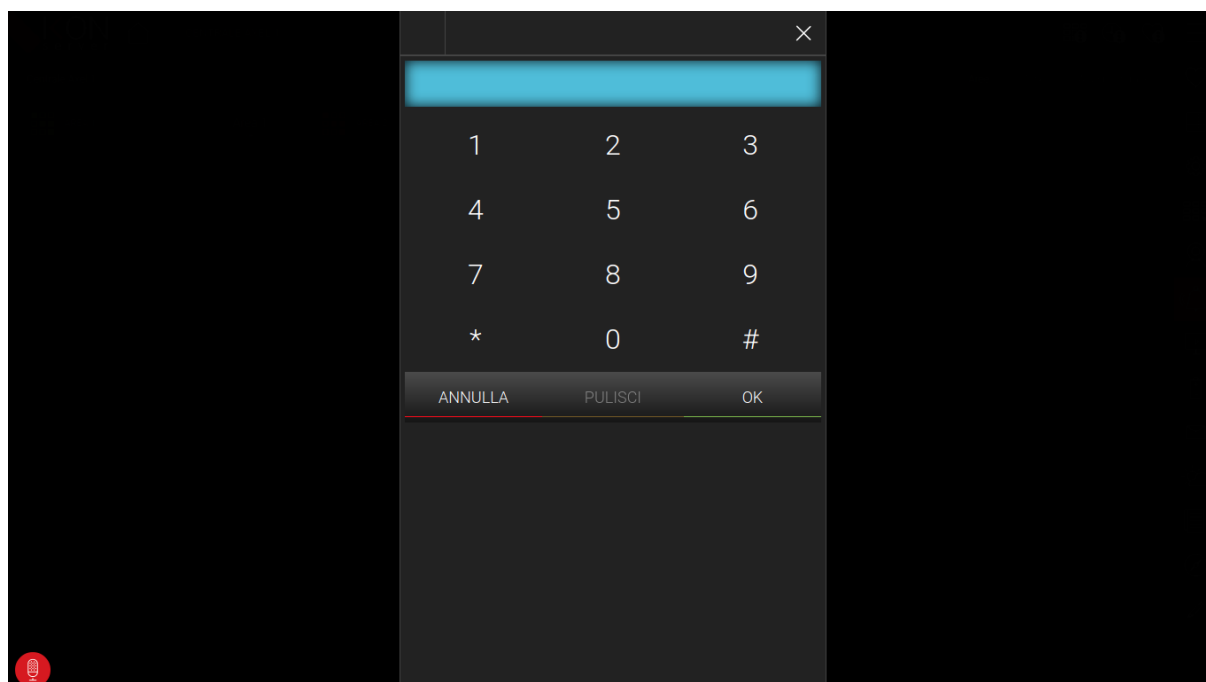
Premendo su un' area si apre il relativo popup di dettaglio che mostra i gli stati dei suoi sotto-oggetti...



... e mettono a disposizione i seguenti comandi diretti:

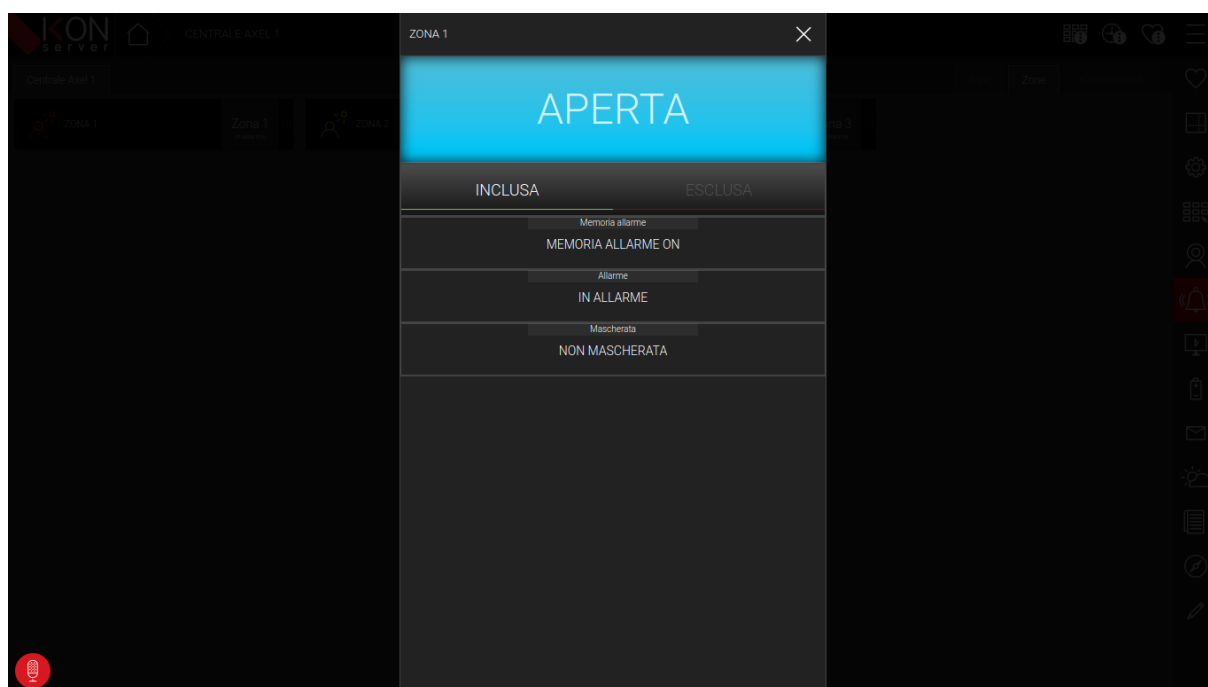
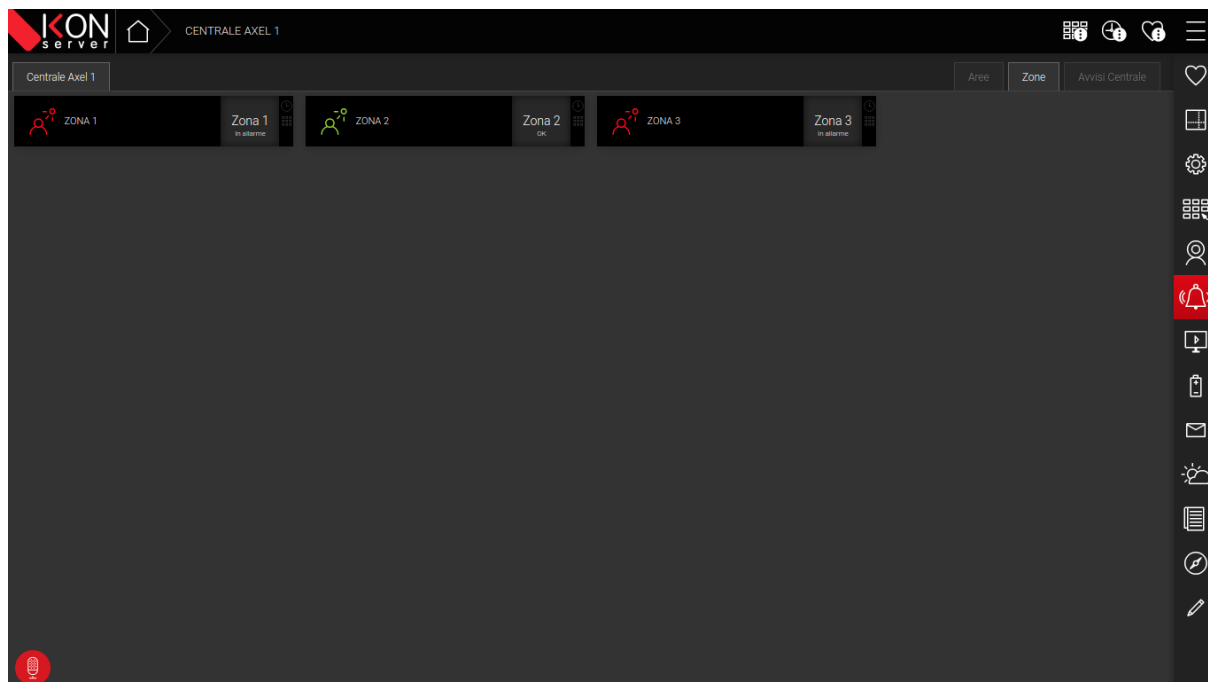
- DISARMA: disinserimento dell'area
- INT: inserimento in modalità INT dell'area
- ON: inserimento in modalità ON dell'area
- PAR: inserimento in modalità PAR dell'area

Premendo su un pulsante di comando, viene chiesto all'utente di specificare il PIN numerico impostato nella scheda della centrale:



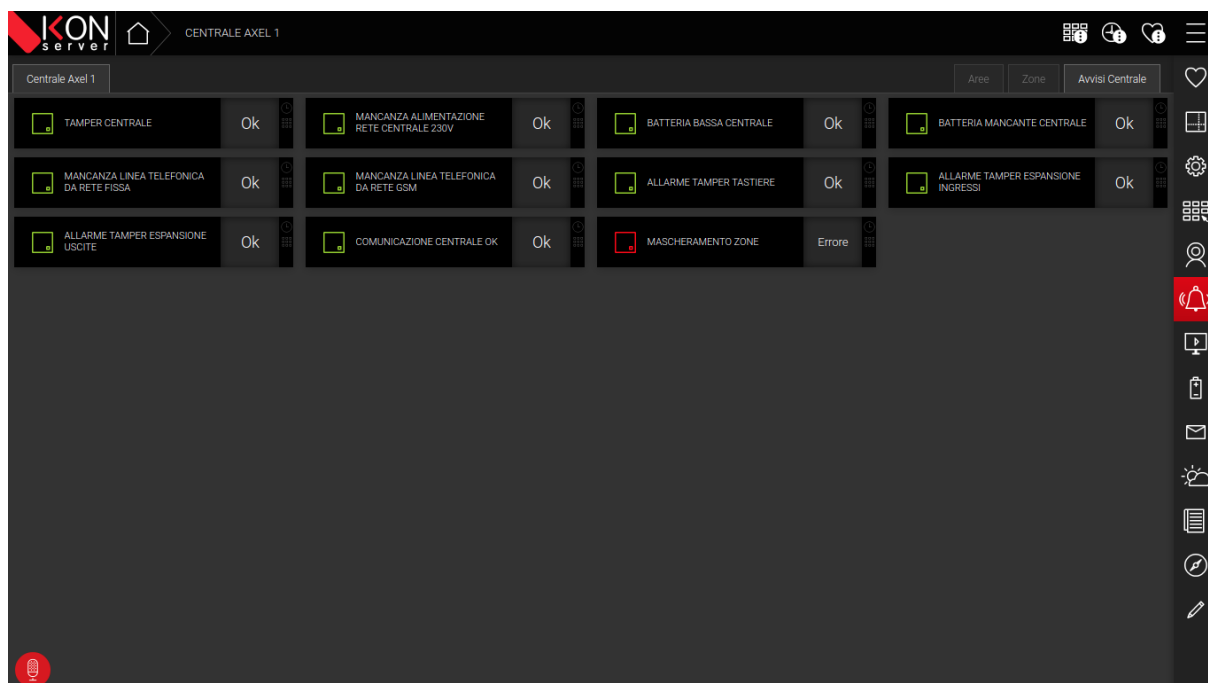
4.3 ZONE

Analogamente, le zone si presentano come “widget” che permettono l'esclusione o, viceversa, l'abilitazione delle zone precedentemente escluse; anche in questo caso, l'icona in alto a sinistra mette in evidenza lo stato corrente della zona, e l'eventuale comando nel popup di dettaglio deve essere autorizzato dall'utente inserendo il PIN specificato nella scheda della centrale.



4.4 AVVISI CENTRALE

Gli avvisi centrale si presentano nel FRONTEND sotto forma di “widget” e mostrano un quadro generale dello “stato di salute” della centrale:



5 EVENTI

5.1 PREMESSA

Come per ogni altra tipologia di oggetti, IKON SERVER offre anche per gli oggetti relativi all'integrazione con le centrali Axel la possibilità di configurare eventi automatici per gestire il cambio di stato del sistema di sicurezza (inviando, ad esempio, comandi al sistema domotico KNX) o viceversa.

Per fare ciò sono disponibili due modalità diverse che portano al medesimo risultato:

1. Creazione di eventi tramite il trascinamento degli oggetti nelle schede di dettaglio
2. Creazione di eventi tramite l'utilizzo di eventi programmabili

In questo paragrafo è descritta la modalità numero 1, mentre per la seconda modalità si riporta al capitolo 6 (EVENTI PROGRAMMABILI) di questo manuale

5.2 AREE

Per configurare un evento su un'area del sistema di antintrusione Axel, procedere come segue:

- Accedere all'area di AMMINISTRAZIONE di IKON SERVER
- Selezionare la centrale nella sezione "Axel" ed accedere alla sua scheda
- Identificare l'area nell'apposito elenco, e premere il pulsante "MODIFICA" (verde) corrispondente per accedere alla sua scheda
- Identificare il sotto-oggetto dell'area nell'apposito elenco, e premere il pulsante "MODIFICA" (verde) corrispondente per accedere alla sua scheda

A questo punto è possibile configurare due tipi di evento:

- **EVENTO ATTIVO:** il cambio di stato del sotto-oggetto della zona determina un'azione su uno o più oggetti
- **EVENTO PASSIVO:** il cambio di stato di un altro oggetto presente nel progetto di IKON SERVER determina un'azione sul sotto-oggetto dell'area



La funzionalità "EVENTO PASSIVO" si può applicare esclusivamente agli oggetti che sono comandabili

Nel caso dei sotto-oggetti dell'area essi sono:

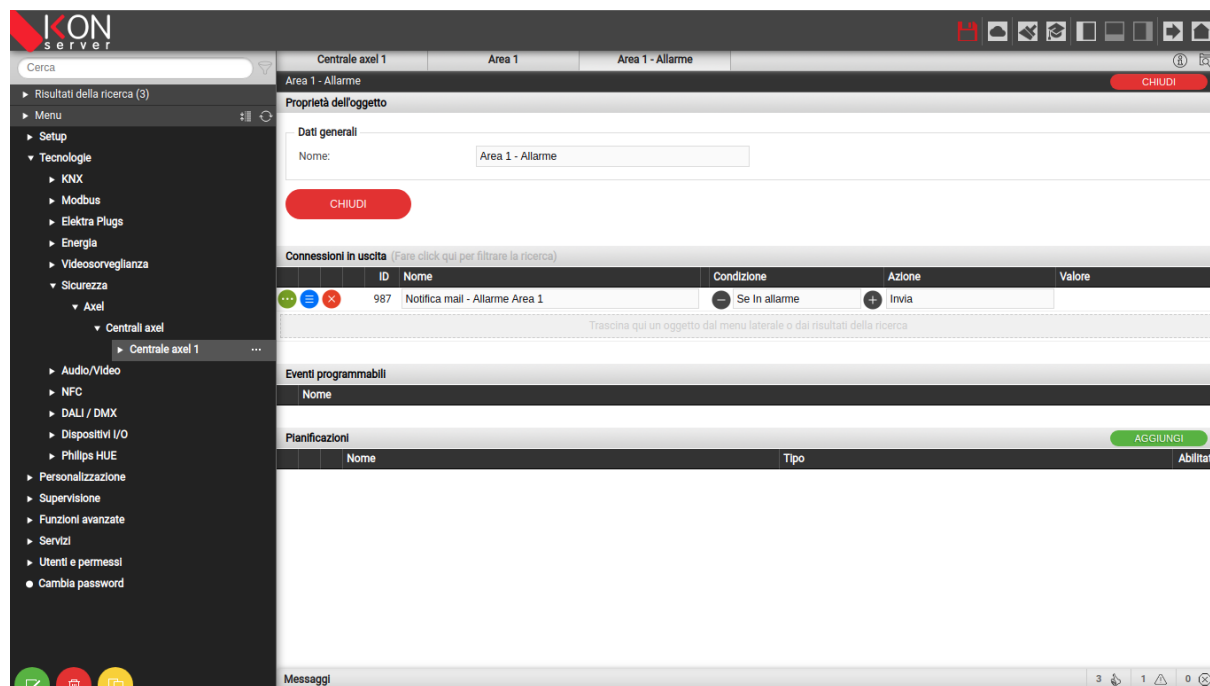
- Area X – Disarmata
- Area X - Armato in modalità INT
- Area X - Armato in modalità ON
- Area X - Armato in modalità PAR



Per utilizzare la funzionalità "EVENTO PASSIVO" è necessario inserire il "Pin sotto-oggetti aree e zone" nella configurazione della centrale (Capitolo 3.2)

Un mancato/errato inserimento di questo pin comporterà l'incapacità di comandare gli oggetti appartenenti all'area

In entrambi i casi, trascinare nell'apposita area un oggetto, con cui si intende relazionare il sotto-oggetto dell' area, e compilare le informazioni richieste (che dipendono dal tipo di oggetto trascinato).



Per ulteriori informazioni generali sugli eventi, si rimanda al MANUALE DI INSTALLAZIONE di IKON SERVER.

5.3 ZONE

Per configurare un evento su una zona del sistema di antintrusione Axel, procedere come segue:

- Accedere all'area di AMMINISTRAZIONE di IKON SERVER
- Selezionare la centrale nella sezione "Axel" ed accedere alla sua scheda
- Identificare la zona nell'apposito elenco, e premere il pulsante "MODIFICA" (verde) corrispondente per accedere alla sua scheda
- Identificare il sotto-oggetto della zona nell'apposito elenco, e premere il pulsante "MODIFICA" (verde) corrispondente per accedere alla sua scheda

A questo punto è possibile configurare due tipi di evento:

- **EVENTO ATTIVO:** il cambio di stato del sotto-oggetto della zona determina un'azione su uno o più oggetti
- **EVENTO PASSIVO:** il cambio di stato di un altro oggetto presente nel progetto di IKON SERVER determina un'azione sul sotto-oggetto della zona (esclusione o abilitazione)



La funzionalità "EVENTO PASSIVO" si può applicare esclusivamente agli oggetti che sono comandabili

Nel caso dei sotto-oggetti delle zone questo è l'oggetto:

- Zona X - Esclusa



Per utilizzare la funzionalità “EVENTO PASSIVO” è necessario inserire il “Pin sotto-oggetti aree e zone” nella configurazione della centrale (Capitolo 3.2)

Un mancato/errato inserimento di questo pin comporterà l'incapacità di comandare l'oggetto appartenente alla zona

In entrambi i casi, trascinare nell'apposita area un oggetto, con cui si intende relazionare il sotto-oggetto della zona, e compilare le informazioni richieste (che dipendono dal tipo di oggetto trascinato).

Per ulteriori informazioni generali sugli eventi, si rimanda al MANUALE DI INSTALLAZIONE di IKON SERVER.

5.4 AVVISI CENTRALE

Gli avvisi centrale permettono di configurare solo EVENTI ATTIVI, non essendo comandabili da parte di IKON SERVER. Per configurare uno o più eventi, procedere in modo analogo a quanto illustrato per AREE e ZONE.

6 EVENTI PROGRAMMABILI

6.1 PREMESSA

Come abbiamo visto nel capitolo precedente, per creare eventi esistono due metodologie diverse che portano al medesimo risultato:

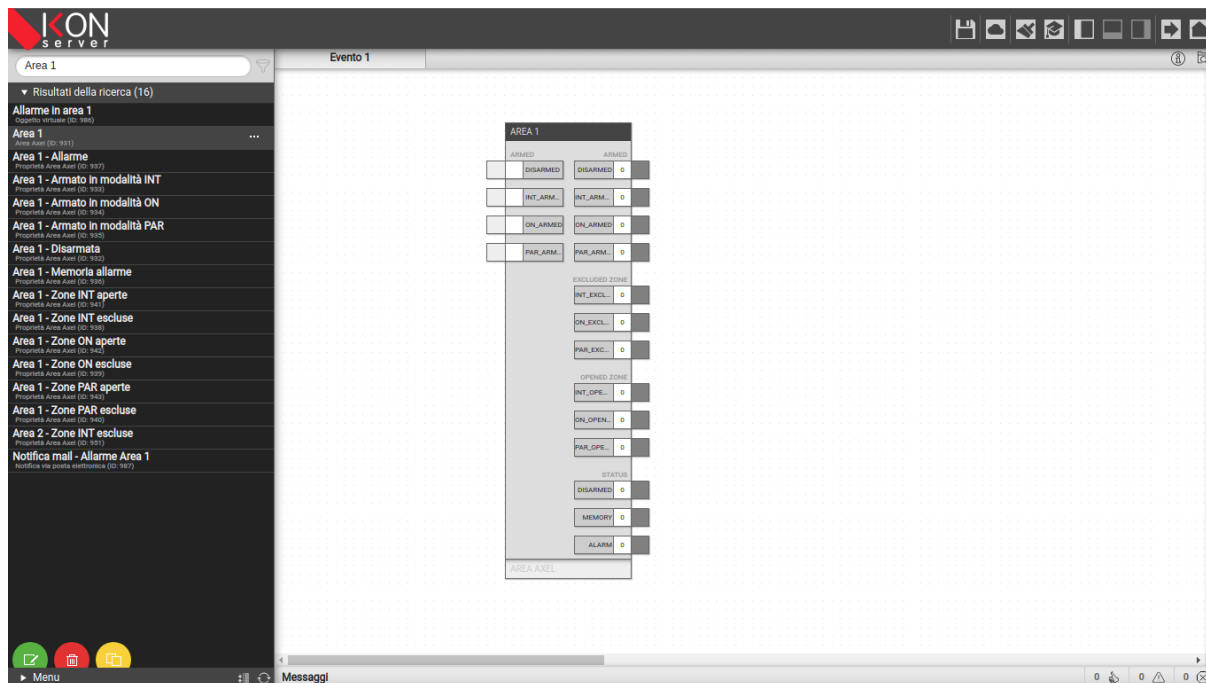
1. Creazione di eventi tramite il trascinamento degli oggetti nelle schede di dettaglio
2. Creazione di eventi tramite l'utilizzo di eventi programmabili

In questo paragrafo è descritta la modalità numero 2, mentre per la prima modalità si riporta al capitolo 5 (EVENTI) di questo manuale

6.2 AREE

Per configurare un evento programmabile su un'area del sistema di antintrusione Axel, procedere come segue:

- Accedere all'area di AMMINISTRAZIONE di IKON SERVER
- Selezionare dal menù laterale la voce "FUNZIONI AVANZATE" e successivamente "EVENTI PROGRAMMABILI"
- Creare un nuovo evento programmabile tramite il pulsante "AGGIUNGI" e premere "MODIFICA" sull'evento programmabile appena creato per accedere alla sua scheda
- Cercare tramite il menù di ricerca l'area che si desidera programmare e trascinarla all'interno della scheda dell'evento programmabile



I nodi di ingresso (a sinistra) sono i sotto-oggetti dell'area comandabili, cioè verso cui è possibile tracciare una relazione che in base al cambio di stato di un altro oggetto presente nel progetto di IKON SERVER determina un'azione sul sotto-oggetto dell'area

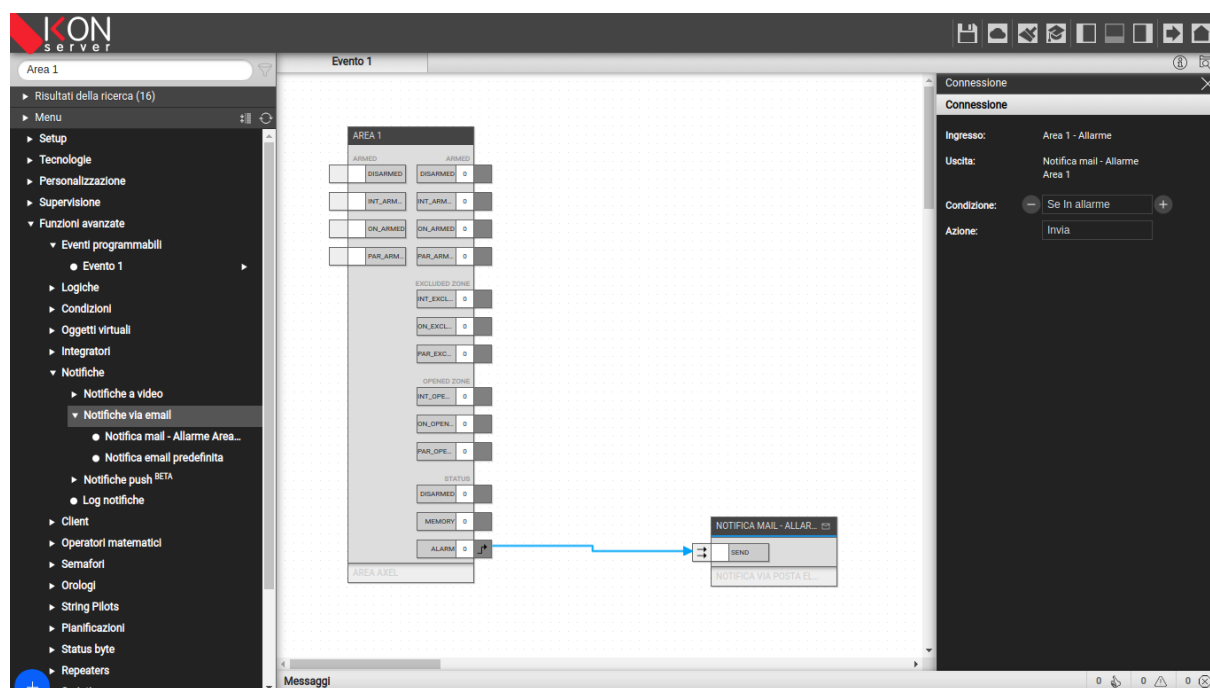
I nodi di uscita (a destra) sono invece i sotto-oggetti dell'area leggibili, cioè da cui è possibile tracciare una relazione che in base al cambio di stato del sotto-oggetto dell'area determina un'azione su uno o più oggetti



Se si vuole collegare un oggetto ad un nodo di ingresso dell'area è necessario inserire il "Pin sotto-oggetti aree e zone" nella configurazione della centrale (Capitolo 3.2)

Un mancato/errato inserimento di questo pin comporterà l'incapacità di comandare gli oggetti appartenenti all'area

- Tramite il menù laterale o il menù di ricerca trascinare all'interno della stessa scheda anche l'oggetto con cui si intende relazionare il sotto-oggetto dell' area
- Tenere premuto il tasto sinistro del mouse e trascinare dal nodo di entrata/uscita (grigio scuro) del primo oggetto al nodo di entrata/uscita del secondo oggetto, in modo da creare la relazione desiderata
- Fare click con il tasto destro del mouse sulla freccia appena creata per modificare le condizioni della relazione appena creata



Per ulteriori informazioni generali sugli eventi, si rimanda al MANUALE DI INSTALLAZIONE di IKON SERVER.

6.3 ZONE

Per configurare un evento programmabile su una zona del sistema di antintrusione Axel, procedere in modo analogo a quanto fatto per le aree:

- Accedere all'area di AMMINISTRAZIONE di IKON SERVER
- Selezionare dal menù laterale la voce "FUNZIONI AVANZATE" e successivamente "EVENTI PROGRAMMABILI"
- Creare un nuovo evento programmabile tramite il pulsante "AGGIUNGI" e premere "MODIFICA" sull'evento programmabile appena creato per accedere alla sua scheda
- Cercare tramite il menù di ricerca la zona che si desidera programmare e trascinarla all'interno della scheda dell'evento programmabile
- Tramite il menù laterale o il menù di ricerca trascinare all'interno della stessa scheda anche l'oggetto con cui si intende relazionare il sotto-oggetto della zona

- Tenere premuto il tasto sinistro del mouse e trascinare dal nodo di entrata/uscita (grigio scuro) del primo oggetto al nodo di entrata/uscita del secondo oggetto, in modo da creare la relazione desiderata
- Fare click con il tasto destro del mouse sulla freccia appena creata per modificare le condizioni della relazione appena creata



Se si vuole collegare un oggetto al nodo di ingresso della zona è necessario inserire il "Pin sotto-oggetti aree e zone" nella configurazione della centrale (Capitolo 3.2)

Un mancato/errato inserimento di questo pin comporterà l'incapacità di comandare l'oggetto appartenente alla zona

Per ulteriori informazioni generali sugli eventi, si rimanda al MANUALE DI INSTALLAZIONE di IKON SERVER.

6.4 AVVISI CENTRALE

Gli avvisi centrale all'interno degli eventi programmabili contengono solo nodi in uscita (a destra), non essendo comandabili da parte di IKON SERVER. Per configurare uno o più eventi programmabili sugli avvisi centrale, procedere in modo analogo a quanto illustrato per AREE e ZONE.